

Kinder- und Junioren- fußball im Rheinland

Durchführungsbestimmungen Spielfeldgrößen Ballgrößen Ziele

Stand: August 2020



Verbandsjugendausschuss

Dieses Info-Heft ersetzt nicht die Spielordnung, Jugendordnung sowie die Durchführungsbestimmungen und Erläuterungen, die auf der Homepage des Fußballverbandes Rheinland einsehbar sind. Das Heft dient lediglich als Überblick über die wichtigsten Informationen zum Jugendspielbetrieb.

Sicherungspflicht von beweglichen Trainings- oder Jugendtoren gegen das Umkippen

Lösungen zur Sicherung gegen das Umkippen von Fußballtoren gibt es reichlich. Hier sehen sich die Vereine jedoch mit großen Problemen konfrontiert. Zum einen gibt es unterschiedliche Angaben zu Gewichtsgrößen. So reichen beispielsweise 100 kg Kontergewicht eben nicht pauschal für alle hinteren Auslagen. Um auf der sicheren Seite zu sein, ist jeder Verein gut beraten, sich beim Kauf oder bei der Eigenherstellung von Kontergewichten auf die vom TÜV Nord bestätigten Gewichtsangaben zu beziehen.

Die Sportler und hier insbesondere die jungen Sportler müssen gegen die Gefahren eines kippenden Tores geschützt werden.

Aktuelle Ballgrößen im Jugendbereich

Die aktuellen Ballgrößen im Jugendbereich lauten wie folgt:

Bambini: Leichtspielball Größe 4 (290 g) oder Softball

F-Jugend: Leichtspielball Größe 5 (290 g)

E-Jugend: Leichtspielball Größe 5 (290 g)

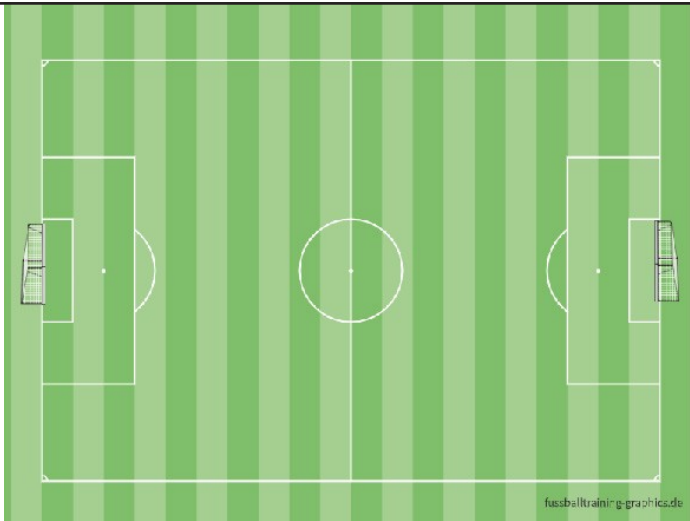
D-Jugend: Leichtspielball Größe 5 (350 g)



Die Hygiene - Vorschriften der jeweiligen Behörden sowie des Fußballverbandes Rheinland sind bei allen Spielen zu beachten!

Je nach Auslage der Tore sind verschiedene Gewichte erforderlich, um der GUV und der DIN/EN zu entsprechen:

Tortyp	Auslage (Tiefe)	Kontergewicht
Jugendtor	1,0Meter	200 kg
Jugendtor	1,5Meter	125 kg
Jugendtor	2,0Meter	100 kg
Trainingstor	1,5Meter	170 kg
Trainingstor	2,0Meter	100 kg



A-Junioren

Rahmenbedingungen

Wettbewerbsform: Punktspiele auf Kreisebene und Pokalspiele möglich

Spielform: 11 gegen 11, 9 gegen 9 möglich, Einsatz von U20-Spielern ist zugelassen (siehe entsprechende Durchführungsbestimmungen U20-Junioren)

Auswechselspieler: bis zu 5 (wiedereinwechseln erlaubt), wegen Corona derzeit nur 4, max. 30 Spieler auf dem Sportplatz

Spielfeld: ca. 100 x 60 m

Torgröße: 7,32 m x 2,44 m

Strafraum: 16 m x 32 m

Torraum: 5 m x 17 m

Ecke: lang

Spielball: Größe 5

Rückpassregel: kommt zur Anwendung

Abseits: Es wird mit Abseits gespielt

Freistöße: direkte und indirekte

Strafstoß: 11 Meter

Stammspielerregelung: zwei

Stammspieler der nächsthöheren Mannschaft (weitere Details siehe §16 SpO.)

Mindestanzahl Spieler: mindestens sieben Spieler (sechs Feldspieler + Torhüter)

Spielzeit: 2 x 45 Minuten

Vor dem Spiel

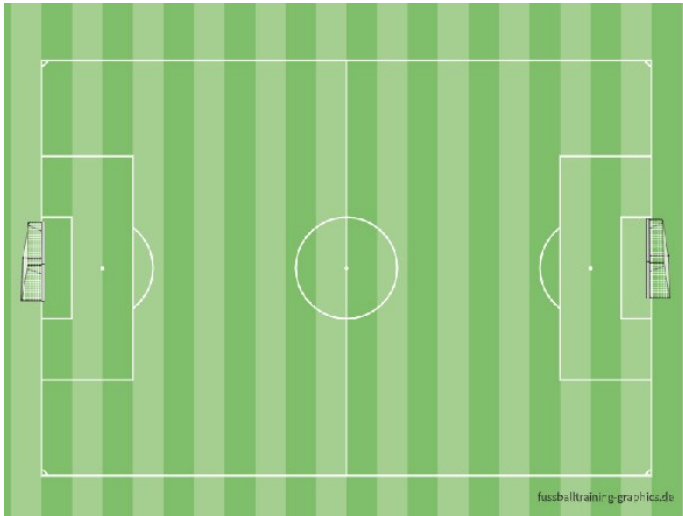
Kontrolle der Spielberechtigungen, vor jedem Spiel zwingend notwendig, durch

a) Schiedsrichter und

b) Trainer der gegnerischen Mannschaft

Nach dem Spiel

Bearbeitung des elektronischen Spielberichts durch den Schiedsrichter



B-Junioren

Rahmenbedingungen

Wettbewerbsform: Punktspiele auf Kreisebene und Pokalspiele möglich

Spielform: 11 gegen 11, 9 gegen 9 möglich
Auswechslenspieler: bis zu 5 (wiedereinwechseln erlaubt), wegen Corona derzeit nur 4, max 30 Spieler auf dem Sportplatz

Spielfeld: ca. 100 x 60 m

Torgröße: 7,32 m x 2,44 m

Strafraum: 16 m x 32 m

Torraum: 5 m x 17 m

Ecke: lang

Spielball: Größe 5

Rückpassregel: kommt zur Anwendung

Abseits: es wird mit Abseits gespielt

Freistöße: direkte und indirekte

Strafstoß: 11 Meter

Stammspielerregelung: zwei Stammspieler der nächsthöheren Mannschaft (weitere Details siehe §16 SpO.)

Mindestanzahl Spieler: mindestens sieben Spieler (sechs Feldspieler + Torhüter)

Spielzeit: 2 x 40 Minuten

Vor dem Spiel

Kontrolle der Spielberechtigungen, vor jedem Spiel zwingend notwendig, durch

- Schiedsrichter und
- Trainer der gegnerischen Mannschaft

Nach dem Spiel

Bearbeitung des elektronischen Spielberichts durch den Schiedsrichter



C-Junioren

Rahmenbedingungen

Wettbewerbsform: Punktspiele auf Kreisebene und Pokalspiele möglich

Spielform: 11 gegen 11, 9 gegen 9 und 7 gegen 7 möglich

Auswechselfspieler: bis zu 5 (wiedereinwechseln erlaubt), wegen Corona derzeit nur 4, max. 30 Spieler auf dem Sportplatz

Spielfeld: C-11: ca. 100x60m; C-9 und C-7: 70 x 60 m (Strafraum zu Strafraum)

Torgröße: C-11: 7,32 m x 2,44 m; C-9 und C-7: Schülertore

Strafraum: C-11: 16 m x 32 m; C-9 und C-7: (29 m x 12 m).

Torraum: C-11: 5 m x 17 m; C-9 und C-7: 4 m x 13 m)

Ecke: lang

Spielball: Größe 5

Rückpassregel: kommt zur Anwendung

Abseits: es wird mit Abseits gespielt

Freistöße: direkte und indirekte

Strafstoß: C-11: 11 Meter, C-9: 9 Meter

Stammspielerregelung: C-11 und C-9 zwei Stammspieler der nächsthöheren Mannschaft, C-7 ein Spieler der nächsthöheren Mannschaft (weitere Details siehe §16 SpO.)

Mindestanzahl Spieler:

C 11: mindestens sieben Spieler

(6 Feldspieler + Torhüter);

C 9: mindestens sechs Spieler

(5 Feldspieler + Torhüter)

C 7: mindestens fünf Spieler

(4 Feldspieler + Torhüter)

Spielzeit: 2 x 35 Minuten

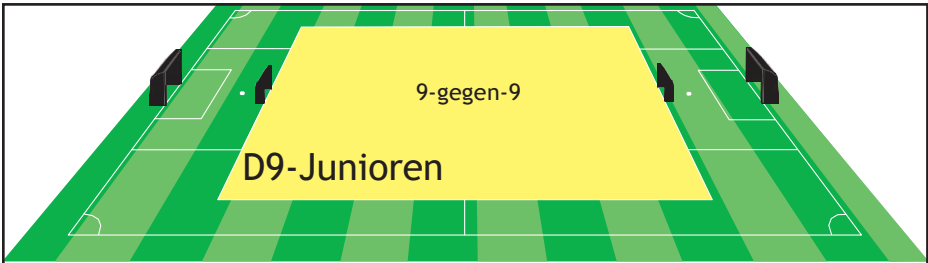
Vor dem Spiel

Kontrolle der Spielberechtigungen, vor jedem Spiel zwingend notwendig, durch

- a) Schiedsrichter und
- b) Trainer der gegnerischen Mannschaft

Nach dem Spiel

Bearbeitung des elektronischen Spielberichts durch den Schiedsrichter.



D-Junioren

Rahmenbedingungen:

Wettbewerbsform: Punktspiele auf Kreisebene, Pokalspielmöglich

Spielform: 9 gegen 9 (inklusive Torwart), 7 gegen 7 möglich

Auswechselspieler: unbegrenzt
Wiedereinwechseln (auch wiederholtes Einwechseln) ist erlaubt, max. 30 Spieler auf dem Sportplatz

Spielfeld: ca. 70 x 50 m - Strafraum zu Strafraum (D9); eine Platzhälfte quer (D7)

Torgröße: 5 Meter breit, 2 Meter hoch (Schülertore)

Strafraum: 12 Meter tief, 29 Meter breit (einschließlich Tor)

Torraum: 4 Meter tief, 13 Meter breit (einschließlich Tor)

Ecke: lang

Spielball: Leichtspielball Größe 5 (350 Gramm).

Rückpassregel: kommt zur Anwendung

Abseits: es wird mit Abseits gespielt

Freistöße: direkte und indirekte

Strafstoß: 9 Meter

Stammspielerregelung: D9: Zwei Stammspieler der nächstoberen

Mannschaft; D7: Ein Stammspieler der nächstoberen Mannschaft (weitere Details siehe §16 SpO.)

Spielzeit: 2 x 30 Minuten

Vor dem Spiel:

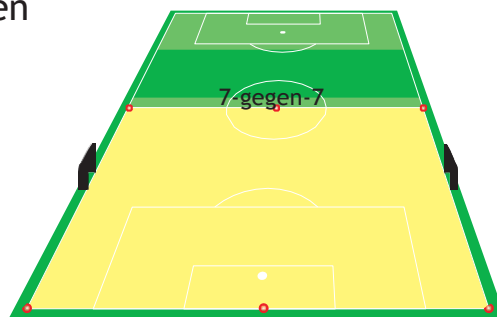
Kontrolle der Spielberechtigungen, vor jedem Spiel zwingend notwendig, durch

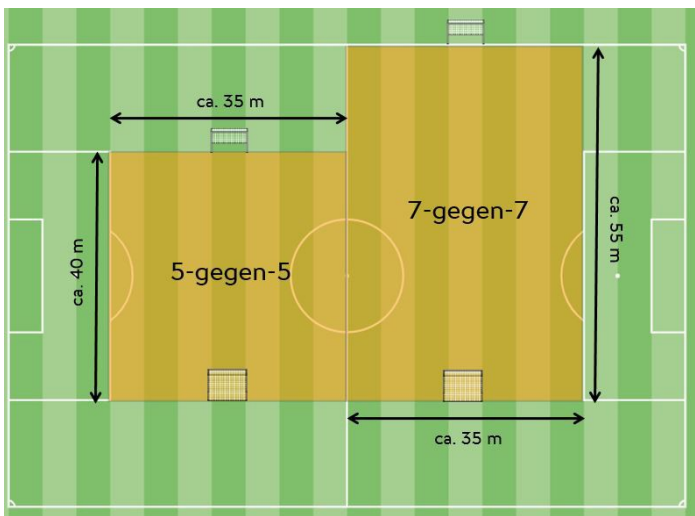
- Schiedsrichter und
- Trainer der gegnerischen Mannschaft

Nach dem Spiel:

Bearbeitung des elektronischen Spielberichts durch den Schiedsrichter bzw. bzw. je nach Festlegung der jeweiligen Kreise innerhalb der vorgeschriebenen Fristen

D7-Junioren





E-Junioren

Rahmenbedingungen:

Wettbewerbsform: Punktspiele auf Kreisbene, Pokalspielmöglich

Spielform: 7 gegen 7 (inkl. Torwart) oder 5:5, wenn der Kreisjugendausschuss diese Spielform zulässt

Auswechselspieler: unbegrenzt
Wiedereinwechseln (auch wiederholtes Einwechseln) ist erlaubt, max. 30 Spieler auf dem Sportplatz

Spielfeld:
E7: 55 x 35 Meter; E5: 40 x 35 Meter
es dürfen keine 2 Spiele parallel auf dem Sportplatz stattfinden

Torgröße: 5 Meter breit, 2 Meter hoch (Schülertore), es dürfen keine 2 Spiele parallel auf einem Sportplatz stattfinden.

Strafraum: 8 Meter tief, 21 Meter breit (einschließlich Tor)

Torraum: ohne - Ecke: lang - Strafstoß: 8 Meter

Abstoß: kann auch als Abwurf erfolgen

Spielball: Leichtspielball Größe 5 (290 Gramm)

Rückpassregel: kommt nicht zur Anwendung

Ball im Aus: Einwurf

Falscher Einwurf: Spieler kann - nach Erklärung des Schiedsrichter - wiederholen

Abseits: es wird ohne Abseits gespielt

Freistöße: nur direkte

Strafstoß: 8 Meter

Stammspielerregelung: ein Stammspieler der nächstoberen Mannschaft (weitere Details siehe §16 SpO.)

Schusszone: Ja - ein Tor kann nur aus der gegnerischen Spielhälfte erzielt werden
Rote oder gelbe Karte: wird verzichtet; die Verwarnung eines Spielers wird durch Ermahnen ersetzt. Feldverweise nur bei groben Unsportlichkeiten oder Tätlichkeiten
Spielzeit: 2 x 25 Minuten

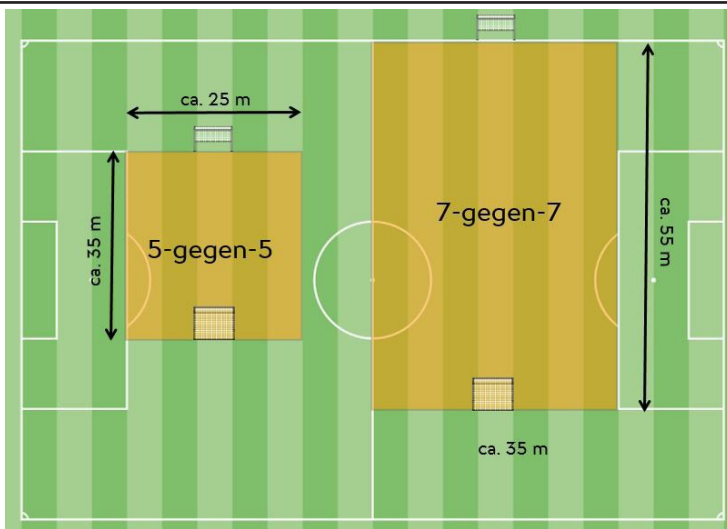
Vor dem Spiel:

Kontrolle der Spielberechtigungen, vor jedem Spiel zwing- endnotwendig, durch

- Schiedsrichter und
- Trainer der gegnerischen Mannschaft

Nach dem Spiel:

Strafstoßschießen: Von jedem Kind (zählt nicht zum Spielergebnis!), soweit dies nachfolgende Spiele nicht beeinträchtigt
Bearbeitung des elektronischen Spielberichts durch den Schiedsrichter oder dessen Verein, bzw. je nach Festlegung der jeweiligen Kreise innerhalb der vorgeschriebenen Fristen.



F-Junioren

Rahmenbedingungen

Wettbewerbsform: keine Punktspiele, keine Pokalspiele
das Halbzeitergebnis ist nach dem 2. Drittel, das Endergebnis nach dem 3. Drittel einzutragen

Spielform: 7 gegen 7 (inkl. Torwart) oder 5:5, wenn der Kreisjugendausschuss diese Spielform zulässt

Spielzeit: 3 Drittel zu je 15 Minuten

Pflichtspielzeit: jeder Spieler muss mindestens ein Drittel mitspielen

Auswechselspieler: unbegrenzt Wiedereinwechseln (auch wiederholtes Einwechseln) Ist erlaubt, max. 30 Spieler pro Sportplatz

Spielfeld:

F 7: 55 x 35 Meter; F 5: 35 x 25 Meter

es dürfen keine 2 Spiele parallel auf dem Sportplatz stattfinden

Torgröße: 5 Meter breit, 2 Meter hoch (Schülertore)

Torraum: ohne Strafraum: 8 Meter tief, 21 Meter breit (einschl. Tor), bei 5:5 ist der Strafraum über die gesamte Spielfeldbreite anzulegen - Ecke: lang

Spielball: Leichtspielball Größe 5 (290 Gramm)

Rückpassregel: kommt nicht zur Anwendung

Schusszone: Ja - ein Tor kann nur aus der gegnerischen Spielhälfte erzielt werden

Ball im Aus: Einwurf

Falscher Einwurf: Spieler kann wiederholen (nach Erklärung durch den Trainer).

Rote oder gelbe Karte: wird verzichtet; die Verwarnung eines Spielers wird durch Ermahnen ersetzt. Feldverweise nur bei groben Unsportlichkeiten oder Tätlichkeiten

Abseits: es wird ohne Abseits gespielt

Freistöße: nur direkte

Strafstoß: 8 Meter - **Abstoß:** kann auch als Abwurf oder als Abschlag aus der Hand erfolgen

Stammspielerregelung: ist aufgehoben

Vor dem Spiel

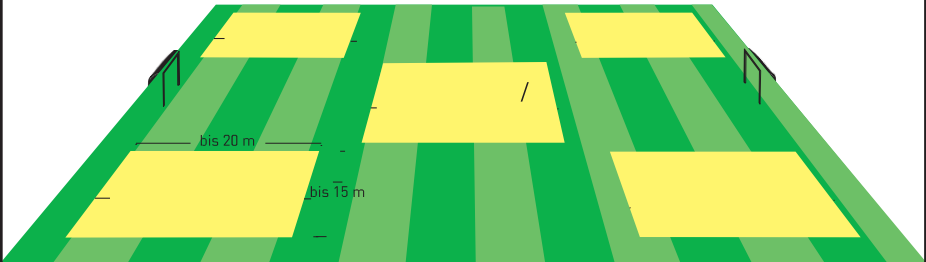
Kontrolle der Spielberechtigungen, v or jedem Spiel zwing- end notwendig durch die Trainer/Betreuer der jeweils gegnerischen Mannschaft. Kontrolle der Spielberechtigungen ist im Spielbericht unter der Rubrik Bemerkungen zu dokumentieren.

Nach dem Spiel

Strafstoßschießen:

Von jedem Kind (zählt nicht zum Spielergebnis!), soweit dies nachfolgende Spiele nicht beeinträchtigt
Bearbeitung des elektronischen Spielberichts durch den Schiedsrichter oder dessen Verein, bzw. je nach Festlegung der jeweiligen Kreise innerhalb der vorgeschriebenen Fristen.

Bambini - die künftigen Spieler im Vorschulalter



Bambini: 4 gegen 4 + Torhüter

Spielfeld: 25x20 Meter (Halle) oder 30x16 Meter (Feld)

Torgröße: Circa 2 Meter breit x circa 1,50 Meter hoch

Spielbetrieb: Bambini-Treffs, max. 30 Spieler auf dem Sportplatz

Spielzeit: Turnierform - Gesamtspielzeit des Turniers 2 Stunden

Bambini: keine Spielberechtigung notwendig



- Spielfreude ohne Leistungsdruck
- Bambini machen keine Fehler, sie probieren aus
- Allespielen mit und sammeln Erfahrung
- Ganzheitlich sportliche Förderung
- Alle gehen als Sieger vom Platz



- Nur die Besten spielen
- Leistungsdruck und festgelegte Positionen
- Tabellen und Platzierungen
- Taktikschulung und Konditionstraining
- Überehrgeizige Eltern und Trainer

Kontrolle der Spielberechtigungen auch im D-, E- und F-Juniorenbereich Pflicht! (Ausnahme: Bambini)

Warum ist die Kontrolle der Spielberechtigungen so wichtig?

1. Jeder, der ein Jugendspiel als Schiedsrichter leitet, hat die gleichen Rechte und Pflichten wie der geprüfte Schiedsrichter. Und zu den Pflichten eines Schiedsrichters gehört auch die Kontrolle der Spielberechtigung, also die Überprüfung des Nachweises der Spielberechtigung.
2. Jeder der beteiligten Spieler(innen) hat eine Spielberechtigung des FVR für seinen Verein zu besitzen.
3. Die Spielberechtigung ist durch den Verein/Trainer nachzuweisen.
4. Fehlt der Nachweis der Spielberechtigung, hat der Jugendliche seine Identität durch einen Lichtbildausweis nachzuweisen und im Spielbericht zu unterschreiben. Bei nicht vorhandenem Ausweis hat bei Jugendlichen der (volljährige) Betreuer mit zu unterschreiben.
5. Jede(r) eingesetzte Spieler(in) muss zwingend im Elektronischen Spielbericht aufgeführt werden. Spieler(innen), die als Einwechselspieler zum Einsatz kommen, sind ebenfalls im Elektronischen Spielbericht zu erfassen.
6. Jeder der beteiligten Jugendspieler(innen) muss in dem Altersbereich (oder jünger) geboren sein, in dem er/sie eingesetzt wird.
7. Eine Stammspielerüberprüfung ist nur dann sinnvoll, wenn immer alle eingesetzten Spieler auf dem Spielbericht eingetragen sind.
8. Es kann zu versicherungsrechtlichen Problemen kommen, wenn sich ein Jugendlicher im Spiel verletzt, der nicht im Elektronischen Spielbericht eingetragen ist.

Das alles sind sehr gute Gründe, vor jedem Spiel eine Kontrolle der Spielberechtigung durchzuführen!